



*Výroční zpráva 2015*





## Obsah

4	Úvodní slovo ředitele
5	Úvodní slovo duchovního správce
5	Kontaktní údaje, působnost, poslání
6–7	Přehled služeb v roce 2015
8–11	DS Domeček
12–14	STD Ulita
15–18	SAS Šance pro rodinu
19–20	Centrum pěstounské péče
21–22	Dobrovolnické centrum
23	Půjčovna zdravotních a kompenzačních pomůcek
23	Centrum humanitární pomoci
24–26	Sbírky
26–27	Spolupráce s farnostmi
27–29	Důležité události roku 2015
30–31	Organizační struktura OCHMT
32–33	Hospodaření organizace
34	Poděkování příznivcům a dárcům
35	Zpráva nezávislého auditora

# ÚVODNÍ Slovo DO VÝROČNÍ ZPRÁVY 2015

„Ať nás všechny žehná Bůh!  
„Moje minulost, Hospodine, patří tvému  
milosrdenství.  
Moje přítomnost, tvé lásce.  
Moje budoucnost, tvé prozřetelnosti. „  
(Sv. Pio z Pietrelciny)

Vážení přátelé a příznivci charity,  
každoročně je naším úkolem připravit výroční zprávu a tím můžeme  
zároveň zrekapitulovat předchozí rok.

Za to nejdůležitější v roce 2015 považuji posílení organizační stability,  
a to jak po stránce existenční, tak personální.

Podařilo se nám mnoho – např. upevnit naše místo v regionu, čímž  
chci zároveň poděkovat všem starostům a zastupitelům obcí, kteří  
nás podporují. Podařilo se nám posílit organizační strukturu  
o nové pozice a rozšířit charitní činnost pro další skupinu potřebných  
občanů, např. humanitární a přímou pomoc, potravinový sklad

a dobrovolnictví, na které jsme získali akreditaci z ministerstva  
vnitřní. Podařilo se nám získat dostatek finančních prostředků na  
zajištění provozu, upravit a vylepšit další část prostor pro sociální  
služby a mnoho dalšího.

Získali jsme ocenění na krajské úrovni, kde jsme byli v rámci akce  
Duhové křídlo pořádané Koalicí NNO vybráni mezi nejlepší profesio-  
nální poskytovatele sociálních služeb v Pardubickém kraji.

Loňský rok byl pro moravskotřebovskou charitu velmi významný,  
neboť jsme oslavili 20. výročí od jejího vzniku. Tuto událost jsme  
oslavili společně s našimi donátory, pracovníky a klienty formou akcí,  
které jsme uspořádali – zahradní slavnost, koncert mladých operních  
zpěvaček. Jako poděkování za celé charitní dílo a jako prosba o po-  
žehnání pro všechny současné i bývalé pracovníky byla odsloužena  
mše svatá.

Když loňský rok zhodnotím, musím s radostí říci, že byl úspěšný.

Na závěr chci vyjádřit vděčnost a srdečné poděkování vám všem,  
kteří nás podporujete, pomáháte nám a díky vám charita „žije“. Vel-  
ké poděkování patří také charitním pracovníkům a dobrovolníkům,  
jejichž zásluhou můžeme poskytovat služby našim klientům a jejichž  
zásluhou charita plní své poslání.

Přeji vám vše dobré!

Ludmila Dostálová

ředitelka Oblastní charity Moravská Třebová

# ÚVODNÍ Slovo DUCHOVNÍHO SPRÁVCE

V roce milosrdenství se oči mnoha věřících obrazejí k charitním  
dílům a očekávají, že zde se to „milosrdenství“ nějak konkrétněji  
a hmatatelněji projeví, že právě charita a její činnost bude tím  
projevem milosrdenství církve nebo v církvi. Více milosrdenství však  
nemusí znamenat jen vyšší výkon či nové projekty. Rok milosrdenství  
v prvé řadě znamená přijetí Božího odpuštění pro naše vlastní srdce  
a teprve tato vnitřní proměna nás má uschnout s uzdraveným  
srdcem projevovat vřelou milosrdnou lásku kolem sebe. Netrou-  
fám si tedy jakkoli hodnotit podle nějakých vnějších kritérií činnost  
naší charity v roce 2015 (od toho jsou jiní), ale věřím, že dobrá vůle  
pracovníků charity a ochota přátelsky spolupracovat, se kterou jsem  
se v roce 2015 opakovaně setkával, je dobrým znamením a že naše  
charita tak má v našem městě stále více své pevné místo.

P. Šebestián Pavel Smrčina OFM  
administrátor farnosti Moravská Třebová

 **Charita**  
Moravská Třebová

Kontaktní údaje:  
Oblastní charita Moravská Třebová  
Kostelní náměstí 24/3, 571 01 Moravská Třebová

IČO: 65189418  
Číslo účtu: KB Moravská Třebová 27–1128540297/0100  
E: info@mtrebova.charita.cz  
www.mtrebova.charita.cz

Statutární zástupce/ ředitelka:  
Ludmila Dostálová  
T: 739 002 756  
E: ludmila.dostalova@mtrebova.charita.cz

Charitní rada:  
Složení ke konci r. 2015

Předseda: Ing. Emil Malěř  
Jednatel: Kateřina Korbelová, DiS.  
Členové: Zdeňka Hanzalová  
Jan Zatloukal  
Helena Lexmanová  
Pavla Lexová  
Jan Opletal

### Působnost OCHMT:

Moravská Třebová	Útěchov
Kunčina	Dlouhá Loučka
Mladějov	Víska u Jevíčka
Třebov	Zadní Arnoštov
Staré Město	Bezděčí
Gruna	Dětrichov
Městečko Trnávka	Janůvky
Vranová Lhota	Koruna
Jevíčko	Malíkov Březina
Biskupice	Březinky
Jaroměřice	Hartinkov Vrážné
Velké Opatovice	Vysoká
Linhartice	Slatina
Bělá u Jevíčka	Radkov
Rychnov	Rozstání
Borušov	
Křenov	
Chornice	

Oblastní charita v Moravské Třebové je nezisková církevní organizace s vlastní právní subjektivitou od 12. 6. 1995. Organizace spadá pod Arcidiecézní charitu Olomouc a je součástí organizace Charita Česká republika. Zřizovatelem je Arcibiskupství olomoucké.

Oblastní charita Moravská Třebová je evidována jako církevní právnická osoba u Ministerstva kultury ČR podle zákona 3/2002 Sb., o církvích a náboženských společnostech.

### Naše poslání

Motto: „Musíme milovat dobu, v níž žijeme, a pomáhat člověku naší doby.“ papež František

Posláním Oblastní charity Moravská Třebová je sloužit lidem v nouzi, bez ohledu na jejich věk, pohlaví, politické smýšlení, rodinné uspořádání, zdravotní stav, sexuální orientaci, sociální a ekonomickou situaci, příslušnost k etnické nebo národnostní menšině, víře, náboženství a kultuře. Poslání charity, jako milosrdné lásky, pramení z poslání církve šířit dobro, spravedlnost a naději a vychází z Kodexu Charity České republiky. Své poslání naplňujeme zejména prostřednictvím kvalitní sociální práce, materiální, humanitární, rozvojové, psychické a duchovní pomoci potřebným lidem a rovněž úsilím o spravedlivější podmínky ve společnosti.

### Náš cíl

Cílem Oblastní charity Moravská Třebová je pomáhat potřebným v regionu Moravskotřebovsko Jevíčsko.

### Základní hodnoty OCHMT

- **důstojnost lidské osoby** – respektujeme člověka jako jedinečnou osobnost s vlastní důstojností
- **společné dobro** – usilujeme o stav společnosti, ve které se budou lidé moci rozvíjet a žít důstojně
- **solidarita** – snažíme se pomáhat nejvíce potřebným
- **subsidiarita** – o způsobu podpory rozhodujeme společně s potřebnými
- **kvalita** – poskytujeme služby splňující odborné, duchovní a etické požadavky

### Zaměstnanci

#### Oblastní charity Moravská třebová

31. 12. 2015:

- Ludmila Dostálová – ředitelka
- Daniela Opletalová – mzdová účetní
- Alena Klevetová – provozní účetní
- Lucie Vašáková, DiS. – PR manažer a administrátor projektů
- Mgr. Vendula Kouřilová – koordinátorka Dobrovolnického centra
- Bc. Daniel Juřica – vedoucí DS Domeček, STD Ulita
- Vladimíra Havlíčková, DiS. – sociální pracovníce DS a STD
- Vratislava Kostaňuková – pracovníce v sociálních službách DS Domeček
- Bc. Jiří Podlezl – pracovník v sociálních službách DS Domeček
- Dagmar Charauzová – pracovník v sociálních službách DS Domeček
- Renata Husáková – vedoucí STD Ulita, prac. v soc. službách STD Ulita
- Pavčina Endlová – pracovníce v sociálních službách STD Ulita
- Markéta Kalábová – pracovníce v soc. službách STD Ulita
- Andrea Pařilová, DiS. – pracovníce v sociálních službách STD Ulita
- Denisa Košíňová, DiS. – vedoucí SAS Šance pro rodinu
- Bc. Michaela Šrámková – sociální pracovník SAS a CPP
- ThDr. Jan Kučera – další odborný pracovník SAS
- Bc. Barbora Žilková – vedoucí CPP Cesta
- Bc. Martina Jínková – sociální pracovník CPP
- Tereza Šípová – asistent při terapeutických činnostech
- Vlastimil Endl – pomocný pracovník při udržování zeleně a budovy

### Přehled poskytovaných služeb v roce 2015:

#### Registrované sociální služby:

- Denní stacionář Domeček
- Sociálně terapeutické dílny Ulita
- Sociálně aktivizační služby pro rodiny s dětmi – Šance pro rodinu

#### Sociálně prospěšná služba:

Centrum pěstounské péče Cesta

#### Dobrovolnické centrum:

- program Kamarád
- program Lebeda
- program Děčko

#### Půjčovna zdravotních a kompenzačních pomůcek

#### Centrum humanitární pomoci:

- Humanitární šatník
- Humanitární sklad

#### Aktivity seniorů – Setkávání seniorů

Svoz seniorů

#### Sbírky:

- Tříkrálová sbírka
- Postní almužna
- Veřejná sbírka





# DS DOMEČEK

Provozní doba: Po – Pá 7:00 – 16:00  
Sídlo: Svitavská 655/44, 571 01 Moravská Třebová  
T: 461 310 627  
M: 734 435 089  
E: stacionar@mtrebova.charita.cz

Identifikátor služby: 1087615  
Kapacita zařízení: 12 klientů  
Vedoucí: Bc. Daniel Juřica  
Muzikoterapeutická činnost: Hana Dosedělová

## Poslání

Posláním Denního stacionáře Domeček v Moravské Třebové je poskytovat pomoc a podporu dospělým lidem s mentálním postižením při získávání, upevňování a udržování dovedností, které jim umožní co možná nejvyšší míru samostatnosti a zapojení do běžného života. Snahou je, aby byl způsob života klientů srovnatelný s životem jejich vrstevníků.

## Okruh osob

Denní stacionář Domeček je určen dospělým lidem s lehkým a středně těžkým mentálním, popřípadě s kombinovaným postižením z Moravskotřebovského a Jevíčského regionu ve věku od 18 do 60 let. Služba je poskytována klientům, kteří se ocitli v nepříznivé sociální situaci, kdy jim není schopna pomoci rodina ani jiná blízká osoba nebo terénní služba.

## Poskytujeme služby lidem s mentálním postižením v kombinaci:

- S chronickým duševním onemocněním v kompenzovaném stavu.
- S tělesným postižením, osoba je schopna se pohybovat s podporou pracovníka.
- S vadami zraku. Osoba je schopna se orientovat v prostoru.
- S vadami sluchu. Osoba je schopna se dorozumět bez znakové řeči.
- Přijmeme i inkontinentní žadatele, kteří jsou schopni alespoň 5 minut s oporou stát.

## Cíle služby

### Dosažení co největší míry samostatnosti u klienta ve:

- vedení domácnosti
- provádění péče o svou osobu
- navazování a udržování sociálních vztahů
- vyřizování osobních záležitostí
- smysluplném využívání volného času

Naším cílem je klient, který nabyl takové schopnosti a dovednosti, které mu umožní přejít do návazné služby.

## Zásady poskytované služby

### Jsme křesťanská organizace, která se v rámci poskytování služby Denní stacionář Domeček řídí těmito zásadami:

- **podporované rozhodování** – s klientem si promluvíme o kladech a záporech jeho rozhodnutí, konečné řešení necháme na něm
- **přiměřená podpora** – podporujeme klienta k co největší samostatnosti, nepomáháme tam, kde to klient zvládá sám
- **přiměřená komunikace** – komunikaci přizpůsobujeme schopnostem a možnostem klienta, ověřujeme si, zda nám klient rozuměl, volíme vhodné formy komunikace
- **individuální přístup** – ke každému klientovi přistupujeme jako k jedinečné osobnosti, která má své specifické schopnosti, možnosti, potřeby, přání a očekávání



## Jaké činnosti nabízíme

- Pomoc při zvládnání běžných úkonů péče o vlastní osobu
- Pomoc při osobní hygieně a poskytnutí podmínek pro osobní hygienu
- Poskytnutí stravy
- Výchovné, vzdělávací a aktivizační činnosti
- Zprostředkování kontaktu se společenským prostředím
- Sociálně terapeutické činnosti
- Pomoc při uplatňování práv, oprávněných zájmů a obstarávání osobních záležitostí

## Tyto činnosti nabízíme prostřednictvím těchto aktivit

- Nácvik praktických dovedností potřebných v každodenním životě (sebeobsluha, vedení domácnosti, vaření, nakupování, ...)
- Pohybové aktivity
- Komunikační bloky
- Muzikoterapie a další hudební aktivity
- Účast na společenských, kulturních a sportovních akcích
- Poznávací výlet
- Relaxační aktivity
- Základní sociální poradenství a individuální konzultace

## Klientům nabízíme také fakultativní službu

- svoz do zařízení a zpět

V roce 2015 navštěvovalo Denní stacionář Domeček 11 klientů. Věnovali se především nácviku praktických dovedností, jako je sebeobsluha, nakupování, vaření, úklid, rozvoji komunikace a dalších schopností. Dále měli možnost rozvíjet se v rukodělných činnostech pomocí tvorby keramiky, práce v dřevodílně, vyšívání, navlékání korálků a podobně. Zúčastnili se řady kulturních a společenských akcí, jako Valentýnského plesu ve Svitavách, Zeptej se mne organizovaného městem Moravská Třebová, Oslav vzniku Charity Moravská Třebová spojených s výročním koncertem, Svatomartinského veselí, kde se každoročně setkávají s klienty jiných zařízení a pozvanými hosty, jezdili na výlety za historickými památkami, do muzeí, za sportovním vyžitím, mimo jiné zahrát si bowling anebo minigolf na hřišti ve Starém Městě, v dalším období pro klienty chystáme hippoterapii.

## V následujícím roce budeme i nadále klást důraz:

- na profesionální poskytování služby s ohledem na naplňování standardů kvality sociálních služeb
- na odborné vzdělávání pracovníků
- na prospěšnost a užitečnost služby pro klienty
- na spokojenost našich klientů





# STD ULITA

Provozní doba: Po – Pá 7:00 – 16:00  
Sídlo: Svitavská 655/44, 571 01 Moravská Třebová  
T: 461 540 800  
M: 733 676 795  
E: dilny@mtrebova.charita.cz

Identifikátor služby: 9353523  
Kapacita zařízení: 15 klientů  
Vedoucí: Bc. Daniel Juřica

## Poslání

Posláním sociálně terapeutických dílen Ulita v Moravské Třebové je podpořit dospělé lidi s mentálním postižením nebo chronickým duševním onemocněním v získávání, nácviu nebo upevnění jejich pracovních dovedností. V rámci terapeutických činností v dílnách podporujeme rozvoj jejich pracovních dovedností, schopností naučit se dodržovat stanovená pravidla, plnit pracovní povinnosti a být součástí kolektivu proto, aby mohli vstoupit na chráněný či otevřený trh práce.

## Okruh osob

Služba sociálně terapeutické dílny Ulita je určena lidem ve věku od 18 do 60 let, kteří chtějí pracovat, ale nemají pro to dosud dostatečné pracovní dovednosti a návyky z důvodu lehkého mentálního postižení či chronického duševního onemocnění. Jsme tu pro lidi z Moravskotřebovského a Jevíčského regionu.  
Z důvodu bariérovosti budovy poskytneme službu pouze osobám, které vyjdou schodiště samostatně nebo alespoň s podporou pracovníka.

## Poskytujeme služby osobám s tímto přidruženým postižením:

- S vadami zraku. Osoba je schopna samostatně se orientovat a pohybovat v prostoru i po schodišti.
- S vadami sluchu. Osoba dokáže komunikovat odezíráním a je schopna se domluvit jiným pro pracovníky srozumitelným způsobem.

## Cíle služby

- Klient připravený pro vstup do pracovního procesu.
- Klient dbající na svůj vnější vzhled.
- Klient dodržující pravidla pracovního procesu.
- Klient schopný běžně komunikovat a spolupracovat se zaměstnavateli, nadřízenými, spolupracovníky a veřejností.
- Klient zvládající dodržovat společenská pravidla.
- Klient schopný zhotovit použitelný výrobek nebo poskytnout službu.
- Klient schopný fungovat v kolektivu, respektující ostatní a authority.

## Zásady poskytované služby

**Jsme křesťanská organizace, která se v rámci poskytování služby Sociálně terapeutické dílny Ulita řídí těmito zásadami:**

- **Důstojnost** – vždy zachováváme důstojnost klienta, chráníme jeho důstojnost
- **Motivace** – povzbuzujeme každého klienta k co největší samostatnosti a k aktivnímu zapojení do činností. Snažíme se vyzdvihnout jeho silné stránky, klienta chválíme
- **Respekt** – respektujeme přání, očekávání, potřeby, možnosti a osobnost každého klienta
- **Týmová práce** – jsme tým, usilujeme o jednotný přístup ke klientům, přijímáme rozhodnutí týmově, neseme odpovědnost za týmovou práci, táhneme za jeden provaz
- **Co klient zvládne sám, nedělá za něj pracovník** – snažíme se pracovat tak, aby se klienti co nejvíce osamostatnili



## Jaké činnosti nabízíme

- pomoc při osobní hygieně nebo poskytnutí podmínek pro osobní hygienu
- poskytnutí stravy nebo pomoc při zajištění stravy
- nácvik dovedností pro zvládnání péče o vlastní osobu, soběstačnosti a dalších činností vedoucích k sociálnímu začlenění
- podpora vytváření a zdokonalování základních pracovních návyků a dovedností

## Činnosti nabízíme prostřednictvím těchto aktivit

- pracovní terapie ve svíčkářské, potravinové, výtvarné dílně a dílně „Andělský obchod“
- výchovně vzdělávací aktivity podle individuálních potřeb klientů formou komunikačních bloků apod.
- základní sociální poradenství a individuální konzultace
- nácvik praktických dovedností potřebných v každodenním životě a v sociálním začlenění
- výchovné a vzdělávací aktivity podle individuálních potřeb klientů formou komunikačních bloků

## Dále nabízíme fakultativní službu

- svoz klientů do zařízení a zpět domů

V roce 2015 navštěvovalo Sociálně terapeutické dílny Ulita celkem 18 klientů. Věnovali se především pracovním terapiím ve svíčkářské, potravinové, výtvarné dílně a dílně „Andělský obchod“. V přímé péči jsou pracovníky podporováni při přípravě pokrmů a zajištění stravy. Dále měli možnost při exkurzích navštívit potravinový závod a výrobní provozy obchodní společnosti ve Svitavách. V Brně byli s pracovníky ve velkoobchodě s nábytkem a bytovými doplňky, aby byli schopni sami si vybavit svůj životní prostor. Zúčastnili se řady kulturních a společenských akcí – Valentýnského plesu ve Svitavách, Zeptej se mne organizovaného městem Moravská Třebová, Oslav vzniku Charity Moravská Třebová spojených s výročním koncertem, Svatomartinského veselí, kde se každoročně setkávají s klienty jiných zařízení a pozvanými hosty, navštívili aquapark v Moravské Třebové, v dalším období pro klienty chystáme exkurzi do provozu výroby koupelnových doplňků.



## ŠANCE PRO RODINU

Provozní doba:

**Terénní forma** pomoci je poskytována v pracovní dny od 7:00 do 18:00 hodin po dohodě s rodinou. Službu lze sjednat ve výjimečných případech i mimo pracovní dobu.

**Ambulantní forma** pomoci je zajištěna v budově Oblastní charity Moravská Třebová v pondělí a ve středu od 12:00 do 15:30 hod po dohodě s rodinou.

Sídlo:

Svitavská 655/44, 571 01 Moravská Třebová

M:

734 797 497

E:

sas@mtrebova.charita.cz, denisa.kosinova@mtrebova.charita.cz

Identifikátor služby:

2772318

Kapacita zařízení:

20 rodin

Vedoucí:

Denisa Košíňová, DiS.

## Poslání

Sociální služba „Šance pro rodinu“ pod Oblastní charitou Moravská Třebová poskytuje pomoc rodinám s nezaopatřenými dětmi, které se ocitly v nepříznivé sociální situaci a nedaří se jim tuto situaci řešit vlastními silami. Snažíme se, aby rodina fungovala samostatně bez naší podpory.





## Okruh osob, kterým je služba určena

rodinám s dětmi do 18 let věku (lze pracovat i s dětmi do ukončení středoškolského vzdělání) nebo těhotným ženám, které

- jsou ohroženy krizovou sociální situací, jež by negativně ovlivnila vývoj dítěte/děti
- jsou sociálně znevýhodněné a ohrožené nedostatkem finančních prostředků, dluhy, ztrátou bydlení, ztrátou zaměstnání, sociálním vyloučením a sociálně patologickými jevy nebo řeší jiné závažné problémy
- samostatně nezvládají zajistit péči o své děti, jejich pravidelnou školní docházku a vzdělávání.

## Cíle služby

poskytnout rodinám takovou podporu, aby

- se samostatně bez pomoci SAS uměly vyrovnávat s obtížnými životními situacemi, popř. dokázaly vyhledat odbornou pomoc
- byly schopny zabezpečit dětem vhodné výchovné prostředí, které by neohrožovalo zdravotní, emoční a sociální vývoj dítěte a popř. nedošlo k odebrání dítěte do ústavní výchovy.

## Zásady

- **Hájíme oprávněný zájem dítěte** – přistupujeme k situaci v rodině tak, aby na prvním místě byl oprávněný zájem dítěte. Dostane-li se do konfliktu zájem rodičů či jiných osob se zájmem dítěte, dáme přednost zájmu dítěte.
- **Individuální přístup** – vnímáme každého člena rodiny jako jedinečnou osobnost, respektujeme jeho práva a schopnosti, při práci vycházíme z individuálních potřeb a možností rodiny.
- **Zaměření na rodinu jako celek** – vnímáme rodinu jako celek, kde se jednotliví členové vzájemně ovlivňují. Zajímáme se o zázemí v rodině, usilujeme o navázání důvěry tak, abychom lépe rozpoznali vztahy v rodině a mohli poskytnout podporu v komunikaci mezi jednotlivými členy. Při komunikaci dbáme na aktivní odezvu od rodiny.
- **Vzájemné spolupráce** – usilujeme o zapojení širší rodiny a důležitých odborníků, kteří se mohou podílet na řešení situace rodiny.
- **Podpora uživatelů k vlastní aktivitě** – aktivizujeme a motivujeme rodinu, aby co nejvíce samostatně pracovala na zlepšení svých sociálních podmínek a převzala vlastní zodpovědnost za další vývoj dětí v rodině.

- **Mlčenlivosti a diskrétnosti** – respektujeme právo rodiny na soukromí a důvěrnost jejich sdělení, zachováváme diskrétnost. O citlivé a osobní údaje se zajímáme pouze v případě, je-li to nutné k poskytování služby. Bez souhlasu uživatele neposkytujeme žádné informace třetím osobám. Výjimkou je poskytnutí informací ze zákona (OSPOD) či vyžádání informací orgány činnými v trestním řízení a soudy. Uživatele (rodinu) s poskytnutím těchto informací vždy seznámíme.

Služba funguje od 1. 9. 2011 a svým vznikem reagovala na potřebu poskytnout pomoc sociálně znevýhodněným rodinám v regionu.

Služba spolupracuje s mnoha odborníky, úřady, obecními úřady, městským úřadem v Mor. Třebové – odbor sociálních věcí a zdravotnictví a dalšími institucemi.

Od založení služby poskytly pracovnice podporu asi 66 rodinám v regionu. Služba SAS má ke konci roku 2015 několik čekatelů na službu.

Pracovníci SAS poskytovali podporu především v těchto oblastech

- **Bydlení** – podařilo se najít bydlení několika rodinám, zlepšit bytové podmínky u několika rodin, dále zajistit azylové bydlení několika matkám, které se ocitly s dětmi bez přístřeší.
- **Komunikace** – s organizacemi, školami, doprovázení rodičů do těchto zařízení (případová setkání s pracovníky OSPOD, setkání ve školách apod.).
- **Hygiena** – podpora rodiny s hygienickými návyky, péče o dítě, dodržování pravidelné zdravotnické péče.
- **Odborná pomoc** – podařilo se navázat na další odbornou pomoc (poradna, psycholog, ...).
- **Podpora několika rodinám** při soudních jednáních u okresního soudu SY.
- **Za pomoci advokátky podpora několika rodinám** v exekčním, rozvodovém řízení, zlepšení jejich finanční situace.
- **Podařilo se zlepšit prospěch** u několika dětí, spolupráce s programem Kamarád, který se zabývá doučováním dětí.
- **Poskytnutí materiální pomoci** mnoha rodinám z Tříkrálové sbírky (na základě podnětů soc. odboru nebo na podnět rodiny – po sociálním šetření).





PROJEKT „Cílená podpora rodin v obtížných životních situacích v Moravskotřebovském a Jevíčském regionu“

Oblastní Charitu v Moravské Třebové v roce 2015 podpořil projekt týkající se podpory sociálně znevýhodněných rodin, který doplňuje poskytované sociálně aktivizační služby pro rodiny s dětmi. Projekt se zaměřil nejen na děti předškolního věku, pro jejichž rodiče je komplikované vytvořit podnětné prostředí pro zdravý rozvoj dítěte, ale i na věk mladší a starší školní. Snažily jsme se do programu začlenit i rodiče a pracovat s celou rodinou jako systémem a celkem. Cílem celého projektu je zvýšit a posílit rodičovské kompetence, poskytnout rodinám podpůrné poradenství a učit rodinu společně a aktivně trávit volný čas. V rámci projektu jsme zapojovali rodiče, a to prostřednictvím přednáškových cyklů, víkendových akcí tematicky různě zaměřených, jejichž cílem je umožnit sdílení a výměnu zkušeností rodičů s péčí o děti a jejich výchovu. Další možností pro rodiny bylo možnost zúčastnit se konzultací a psychoterapií s odborníky z dlouholetou zkušeností z praxe a pravidelné konzultace v rodinách uživatelů.

**Aktivity projektu „Cílená podpora rodin v obtížných životních situacích v Moravskotřebovském a Jevíčském regionu“ jsou podpořeny z dotačního programu Rodina a ochrana práv dětí MPSV.**



## CENTRUM PĚSTOUNSKÉ PÉČE CESTA

Provozní doba: Po – Pá dle telefonické domluvy  
Sídlo: Svitavská 655/44, 571 01 Moravská Třebová  
M: 734 797 497  
E: [barbora.zilkova@mtrebova.charita.cz](mailto:barbora.zilkova@mtrebova.charita.cz)

Vedoucí: Bc. Barbora Žilková

Oblastní charita zareagovala na nově vznikající situaci ve státě, v našem kraji a našem městě, kdy je potřeba se více věnovat náhradní rodinné péči. Počátkem roku 2013 požádala charita o rozšíření pověření k SPO a v dubnu 2013 došlo k sepsání prvních dohod se souhlasem místně příslušného OSPOD. Ke konci roku 2013 OCHMT spolupracovala již se 7 pěstounskými rodinami.

V průběhu roku 2014 prošla služba dynamickým rozvojem, koncem roku jsme připravovali navýšení kapacity služby. Také jsme rozšířili nabídku vzdělávání pěstounů. Stalo se nepsaným pravidlem, že každý měsíc probíhá vzdělávací akce pro pěstouny – přednáška, seminář. Vzdělávání je vždy konkrétně zaměřeno a pěstouni si sami mohou zvolit, která témata je oslovují, kteří lektori jim vyhovují a v jakém termínu se chtějí vzdělávání účastnit – vzhledem ke svým dalším povinnostem (pracovním či rodinným). Pěstouni mohou využít služby hlídání dětí během vzdělávání, kterého se účastní.

Na podzim roku 2015 byla realizována první víkendová vzdělávací akce ve Vendolí, zázemí a program pro děti byl zajištěn občanským sdružením Bonanza. Pěstouni mohli dojíždět či využít ubytování v místě. Pro další období zvažujeme vyšší počet konání víkendových akcí, určujícím faktorem bude zájem pěstounů.

Společně s klíčovým pracovníkem pěstouni sestavují individuální plán svého vzdělávání. Některé přednášky nabízíme také veřejnosti, v minulém roce to byla přednáška doktorky Pekařové, která u nás působí pravidelně a jejíž přednášky jsou hojně navštěvovány. Také jsme na podzim odstartovali osvětový cyklus pro veřejnost zaměřený na problematiku pěstounské péče tak, aby se mohla široká

Oblastní charita Moravské Třebové

Výroční zpráva 2015



veřejnost seznámit s institutem pěstounské péče a získala objektivní náhled na tuto problematiku, v tomto cyklu chceme pokračovat a zvýšit povědomí o pěstounské péči u široké veřejnosti. Doufáme ve zvýšený zájem veřejnosti o pěstounství a snížení počtu dětí vyrůstajících v ústavní výchově. Koncem roku 2014 jsme měli dohodu uzavřenou s 9 rodinami, v roce 2015 došlo k navýšení počtu pěstounských rodin, které doprovázíme, takže koncem roku jsme měli uzavřenou dohodu s 16 rodinami. V této dohodě je stanoven rozsah služeb, podmínky spolupráce a zodpovědnost všech zúčastněných. Reálným předpokladem je v prvním pololetí roku 2016 růst počtu aktivních sepsaných dohod na 20. Na celkový počet rodin, které doprovázíme, má na jedné straně vliv ukončování pěstounské péče například z důvodu zletlosti dětí, či návratu do původních rodin, na straně druhé jde o příchozí nové rodiny, které s námi chtějí spolupracovat, a důvěře OSPOD v kvalitu naší služby.

Společně s růstem počtu doprovázených rodin se rozšířil i pracovní tým. V roce 2015 byly na základě výběrových řízení přijaty dvě kolegyně.

Služba v létě úspěšně prošla kontrolou standardů kvality, jejíž součástí byly i pohovory inspektorů s vybranými pěstouny.

Služby, které OCHMT pěstounům poskytuje:

- **doprovázení** při výkonu náhradní rodinné péče (min. 1x za 2 měsíce osobní konzultace)
- **poradenství** (sociální, psychologické, speciálně–pedagogické apod.)
- **vzdělávání** (formou seminářů a přednášek během všedních dní s možností hlídání dětí)
- **odlehčení** (v případě potřeby rodiny krátkodobé zajištění péče o dítě, dále víkendové pobyty a tábory s možností odpočinku pro pěstouny a zajištěním programu pro děti)
- **podporu při kontaktu dětí** s jejich biologickými rodiči a asistenci tohoto kontaktu
- **pomoc při komunikaci s dalšími subjekty** (OSPOD, školy, pobytová zařízení, pedagogicko–psychologické poradny, atd.)
- **doprovod** tam, kde ho rodina potřebuje (např. na jednání soudu)
- **podporu v obtížných životních situacích** a zajištění odborné pomoci (např. psychologické, sociálně–aktivizační, právní apod.)



# DOBROVOLNICKÉ CENTRUM

Sídlo: Svitavská 44, 571 01 Moravská Třebová  
M: 733 742 024  
E: vendula.kourilova@mtrebova.charita.cz

Odpovědná osoba: Mgr. Vendula Kouřilová

Navštěvují staré a nemocné, doučují děti a hrají si s nimi, koledují jako tři králové... To jsou naši dobrovolníci. Úžasní lidé, kteří se o svůj volný čas dělí s druhými, kteří nehledají zisk, ale lásku. V naší charitě pracují dobrovolníci ve třech programech akreditovaných Ministerstvem vnitra ČR. Všechny programy jsou zároveň i finančně podpořeny MVČR.

## Program Kamarád

Je sociálně preventivní aktivizační program pro 6–12 let staré děti ohrožené sociálním vyloučením a současně pro dobrovolníky, kteří se těmto dětem stávají kamarády. Pomáhají jim smysluplně trávit volný čas, povídají si s nimi, sportují a připravují se s nimi do školy. V rámci programu Kamarád se kromě pravidelného setkávání dvojic dobrovolník – dítě uskutečňuje mnoho různých sportovních a kulturních aktivit a workshopů. Dobrovolníci jsou především z řad středoškoláků v Moravské Třebové. Aby mohli svou službu vykonávat, jsou řádně proškoleni a pojištěni.

## Program Lebeda

LEBEDA je program zaměřený na podporu, pomoc, aktivizaci, setkávání a doprovázení seniorů, dlouhodobě nemocných pacientů i jinak handicapovaných osob, kterým stáří, osobní rodinná situace nebo zdravotní stav nedovoluje plnohodnotný společenský kontakt nebo by



ho rádi zkvalitnili. Je zaměřen především na klienty sociálních služeb – domova důchodců města Mor. Třebová, pro pacienty lůžkových oddělení LDN v Mor. Třebové a seniory v Mor. Třebové a jejím okolí.

- V programu LEBEDA pracují dobrovolníci tak, že navštěvují vybraného klienta, aby mu věnovali zejména jako společníci u lůžka svůj volný čas. Tato činnost zahrnuje především: „být nablízku“. Dobrovolníci naslouchají, hovoří, vyprávějí, předčítají, vymýšlí a navrhuji společné aktivity dle přání klienta. Doprovází klienty na procházku, do nemocničního parku apod.
- Milou tradici má za sebou také další dobrovolnická akce „Ukaž, co umíš“, kterou v rámci programu LEBEDA pořádá oblastní charita jednou ročně ve spolupráci s dobrovolníky z řad veřejnosti, ale také s dobrovolníky z místní Vojenské střední školy a Vyšší odborné školy Ministerstva obrany. Při této akci je pro seniory z Domova důchodců zajištěn kulturní program plný her a soutěží, v nichž si mohou ověřit a aktivizovat své dovednosti.
- Do programu LEBEDA zařazujeme také aktivity pro seniory, jako je Setkávání seniorů ve Františkánském klášteře nebo zajištění dopravy za účelem návštěvy hřbitova, které probíhá pravidelně každý měsíc. Tyto aktivity jsou pod vedením naší dlouholeté dobrovolnice paní Gity Horčíkové.

## Program Děčko

Děčko jako dobrovolník, dobrý člověk, dobrá věc a v neposlední řadě D jako dík. Jedná se o dobrovolnický program, který je určený pro dobrovolníky, kteří pomáhají v naší charitě.

Mohou to být dobrovolníci v denním stacionáři, terapeutických dílnách, humanitárním šatníku. Dále dobrovolníci, kteří spolupracují při všech charitních sbírkách, pořádání přednášek a programů anebo přichází do charity a pomáhají tam, kde je potřeba, někdy sami přicházejí s novými nápady. Může se jednat např. o práci na charitní zahradě, výpomoc s údržbou domu nebo s nápadem na zajímavý projekt. Nikdy nesupluji práci odborníků či zaměstnanců. Naše organizace chce být otevřená pro impulsy a nápady zvenčí, které mohou být obohacující a praktické.

Dobrovolníci v Děčku se také účastní sbírek pořádaných charitou. Jedná se především o Tříkrálovou sbírku a Postní almužnu.

## PŮJČOVNA ZDRAVOTNÍCH A KOMPENZAČNÍCH POMŮCEK

Sídlo: Svitavská 655/44, 571 01 Moravská Třebová  
M: 734 797 498  
Odpovědná osoba: Lucie Vašáková

Půjčovna slouží lidem z celého regionu a snaží se, aby lidé, kteří se starají o dlouhodobě nemocné, měli možnost zapůjčit si pomůcky, které jim usnadní jejich péči. Sloužíme i lidem, kteří mají ve výrobě pomůcku vlastní a po dobu, než ji získají, využívají možnosti zapůjčení. Snažíme se, dle možností, rozšiřovat počet a sortiment nabízených zdravotních pomůcek. Tyto pomůcky si může zájemce zapůjčit na přechodnou dobu, než se jeho zdravotní stav zlepší nebo než si pořídí pomůcku vlastní v rámci zdravotního pojištění.

## CENTRUM HUMANITÁRNÍ POMOCI

Sídlo: Svitavská 655/44, 571 01 Moravská Třebová  
M: 734 797 498  
Odpovědná osoba: Lucie Vašáková

Od roku 2015 se humanitární sklad rozrostl o oddělení suchých potravin. V současné době tedy do Centra humanitární pomoci patří: humanitární sklad, humanitární šatník a sklad suchých potravin.

V humanitárním skladě jsou k dispozici čisticí a dezinfekční prostředky, čerpadlo, vysoušeč a nářadí k odstranění následků mimořádných událostí, jako jsou povodně, požáry a další přírodní katastrofy. Humanitární šatník byl jedna z prvních aktivit vzniklé charity. K této činnosti se opět po odmlce vracíme a jsme rádi, že můžeme navázat na dobré zkušenosti. V humanitárním šatníku shromažďujeme vše potřebné v domácnosti.

Sklad suchých potravin využíváme pro přímou potravinovou pomoc lidem, kteří se ocitli v nepříznivé sociální situaci. Vytváříme potravinové balíčky dle sociálního šetření provedeného sociálním pracovníkem.



Oblastní charita Moravská Třebová

Výroční zpráva 2019

## TŘÍKRÁLOVÁ SBÍRKA 2015

114 skupinek koledníků (to je asi 450 osob), 37 prochozených obcí, 430 630 Kč, 2 koncerty: to je skvělá bilance Tříkrálové sbírky 2015 pořádané Oblastní charitou Moravská Třebová. Letošní sbírka v našem regionu probíhala již od 3. ledna, kdy se v některých obcích začalo koledovat tak nějak s předstihem. To právě tříkrálové rušno začalo 6. ledna požehnáním koledníků v Moravské Třebové, avšak hlavním dnem naší sbírky byla sobota 10. ledna, kdy naše obce zaplnila největší skupina koledníků.

Díky patří všem koledníkům – ochotným dobrovolníkům za to, že do svých kasiček nasbírali celkem 430 630 Kč. Za tento skvělý výtěžek bychom také rádi upřímně poděkovali všem dárcům, kteří koledníkům otevřeli dveře a rozhodli se podpořit naše charitní dílo. Díky patří všem, kteří se jakýmkoliv způsobem na letošní sbírce podíleli. Zvláště děkujeme starostům a pracovníkům městských a obecních úřadů.

<b>Klíč k rozdělení TKS:</b>	Arcidiecézní charita Olomouc	15 %
	Sekretariát ACHO	5 %
	Režie sbírky SČKCH	5 %
	Humanitární pomoc	10 %
	Nouzový a krizový fond ACHO	7 %
	Vráceno OCHMT	58 %

Oblastní charitě Moravská Třebová k rozdělení 254 220 Kč

<b>Výtěžek sbírky byl použit:</b>	Přímá pomoc	60 000 Kč
	Nákup naslouchadel	10 000 Kč
	Obnova vybavení DS	30 000 Kč
	Rozvoj dobrovolnictví	33 900 Kč
	Pomoc na Ukrajinu	10 000 Kč
	Dětský domov Emanuel	5 000 Kč
	Zázemí pro pracovníky OCHMT	105 320 Kč

## Vedoucí skupinek

Alena Jílková st.

Alena Jílková ml.

Jiří Navrátil

Jaroslav Záleský

Marie Nedomová

Tereza Šípová

Emilie Schönbaumová

Vojtěch Jílek

Aleš Ondrůšek

Smrkalová Pavla

Iva Olivová

Reanata Dopitová

Jan Opletal

Zlatuše Hmírová

Šárka Kovářová

Denisa Košíňová

Jaroslav Jarůšek

Kateřina Štafová

Anna Trefilová

Jana Škodová

Pavčina Endlová

Tomáš Myslíkovjan

Eliška Kolaříková

Jaromír Liška

Lenka Dobrovská

Nikola Šmídová

Markéta Kučerová

Eva Sošková

Šejnoha Jiří

Alan Leier

Barbora Žilková

Jiří Žilka

Lucie Vašáková

Daniela Urbášková

Gabriela Horčíková

Michaela Lexmaulová

Libuše Fuentezová

Kateřina Barvová

Markéta Kalábová

Helena Lexmanová

Magdaléna Srncová

Milena Fiandová

Zuzana Lexová

Jana Srncová

Vlastimil Sedlák

Zdenka Antošovská

Josef Heger

Leoš Maška

Petr Steffan

Stanslav Škeřík

Marie Vlachová

Blanka Kronosová

Jan Zatloukal

Miroslav Nerušil

Karel Smékal

Dagmar Krhlová

Kateřina Staňková

Štěpánka Rádková

Filip Jeniš

Vojtěch Richtr

Jan Richtr

Lenka Kozelková

Jana Junková

Antonín Staněk

Barbora Haasová

Tomáš Hanzal

Martin Vykydal

Jana Richtrová

Tomáš Haas

Robert Jordán

František Slučiak

Dagmar Krhlová

Pavla Lexová

Marie Henslová

Dana Krönerová

Jana Lexová

Jan Gregor

Marie Gošová

Blanka Janíčková

Vendula Kouřilová

Václav Kadlec

Jan Přichystal

Tereza Bartošková

Blanka Janíčková

Petr Dirbák

Miroslav Nerušil

Petra Kadlecová

Jakub Kostaňuk

Jan Kostaňuk

Renáta Husáková

Chlupová Monika

Knoblichová Alena

Krmelová Jiřina

Marková Jana

Žák Josef

Červinková Věra

Hlubinková Věra

Krahulová Hana

Pavlu Hana

Pirková Silvie

Portešová Olga

Ryšánková Marie

Krahulová Hana

Jagoš Pavel

Procházková Mare

Šmehlíková Jana

Libuše Pazdírková

Eva Pinkavová

Jurčagová Dana



## POSTNÍ ALMUŽNA 2015

Stalo se již pěknou tradicí, že k postní době patří malé papírové kasičky postní almužny, do kterých věřící strádají celých šest týdnů peníze, aby je pak na květnou neděli předali jako svůj dar charitě. Vždyť konání dobrých skutků a almužna s pústem neoddělitelně souvisí. Tato sbírka se svým rozsahem zdaleka nepřibližuje sbírce Tříkrálové, přesto si nachází své příznivce.

Díky štědrosti věřících z jednotlivých farností spadajících pod působnost Oblastní charity Moravská Třebová se v kasičkách postní almužny letos vybralo celkem 37 063 Kč.

<b>Využití výtěžku:</b>	přímá pomoc	19 040 Kč
	pomoc osobám bez příštěší (klášter)	18 023 Kč

## PODPORA ZŘIZOVATELE

Zřizovatelem je Arcibiskupství olomoucké. Jako nástroj pro koordinaci řízení charit je Arcidiecézní charita Olomouc. Několik příkladů pomoci zřizovatele, které si velmi vážíme:

- Metodická, odborná a konzultační činnost
- Pomoc při organizaci sbírek (TKS, PA)
- Pastorační a duchovní obnova pro zaměstnance
- Pomoc při koordinaci humanitární pomoci
- Zřízení místa pastoračního asistenta a úhrada jeho mzdy
- Krizový fond z TKS, který slouží charitám, kde hrozí skončení služby z důvodu odmítnutí financování MPSV a krajem
- Díky sdružení církevních organizací benefity v podobě levnějších energií, telefonů, pojištění a další

## SPOLUPRÁCE S FARNOSTMI

- každý měsíc je sloužena mše v budově charity pro zájemce z řad klientů a pracovníků
- duchovní podpora zaměstnanců a klientů

- Požehnání koledníků TKS
- V rámci oslav Dne charity bohoslužba za charitní dílo
- Poskytnutí prostor kláštera jako zázemí koledníků při TKS
- Klášterní zahrada slouží pro akci Ukaž, co umíš
- Kněží ve farnostech pomáhají s koordinací dobrovolníků a mnozí se sami aktivně zapojují do TKS. Pomáhají s propagací sbírky ve farnostech
- Pomoc a podpora při organizaci Postní almužny, informace v ohláškách, výběr kasiček,
- Propagace
- Lidé z farnosti se zapojují jako dobrovolníci do pořádání akcí a sbírek
- Poskytnutí prostor na benefiční koncert

## DŮLEŽITÉ UDÁLOSTI ROKU 2015

### Ukaž, co umíš

14. 5. odpoledne jsme se sešli i díky pěknému počasí v prostorách františkánské zahrady na příjemném odpoledni. Na začátek jsme přivítali všechny, kdo přijali pozvání, tedy naše klienty, svaz invalidů, klienty z Anenské studánky a žáky Speciální a praktické školy v Moravské Třebové. Byly nachystány soutěže, které vyzkoušely praktické dovednosti, potrápily mozkové závity a prověřily šikovnost všech. Každý se plnění úkolů zhostil poctivě a splnil všechna zadání. Velký úspěch sklídilo také karaoke a speciální stanoviště studentů Vojenské střední školy, kde si každý mohl vyzkoušet střelbu na terč. Aby nebyl program jen soutěžní, bylo připraveno i pár vystoupení. Velmi zajímavé a poučné bylo vystoupení studentů Vojenské střední školy s technikou musado. K relaxaci zatančily mažoretky Poupata z Rozstání a taneční kroužek při Svazu seniorů z Třebovice. Zakončením pak bylo odevzdání diplomů, sladké odměny a opečení špekáčků na ohýnku. Nejdůležitější ale je, že z akce odešli všichni s úsměvem na rtech, za což patří velký dík: Zdravému městu za finanční podporu, Vojenské střední škole MV za studenty a krásnou vložku do programu, firmě JAHA Hanák s.r.o. za velmi dobré uzeniny a firmě Pékárny Moravec za výborný chléb. V neposlední řadě patří dík i zaměstnancům SAS, DS a STD.

### Zeptej se mě

28. 5. proběhla ve spolupráci s IZS akce určená pro děti všech věkových kategorií pod názvem „Zeptej se mě“ aneb den s IZS. Letošní ročník



byl přemístěn z prostor kolem budovy muzea do prostor Knížecí louky. Pro školáky a studenty byl připraven bohatý program. Opět jsme si mohli prohlédnout auta všech složek IZS a vyzkoušet různé součásti bezpečnostních opatření. U hasičů například protichemický oblek, který je gumový a neprodyšný a u policistů ze zásahové jednotky prohlédnout součásti jejich výzbroje. Školáci si mohli díky BESIPu vyzkoušet opilé brýle a třeba to některé alespoň na čas odradí od osobní zkušenosti s alkoholem. Hasiči z Udánek předvedli ukázky ze soutěží v požárním sportu dětí, kde slaví úspěchy. Děvčata z Bonanzy si připravila zábavné tvoření. DDM přichystalo několik zábavných disciplín. I my jsme připravili pro zájemce možnost vyzkoušet si svoje znalosti a síly. Letos si mohli zájemci vyzkoušet, jaké je to balit evakuační zavazadlo a tvořit hráze z písku. Na dalším stanovišti vyzkoušeli znalosti z třídění odpadů, na jiném pak svou mysl potrápili základními otázkami. Děti si mohly vybarvit obrázky z tematikou IZS. Vyvrcholením celé akce byla simulovaná dopravní nehoda. Díky úpravám, které v současné době probíhají na cyklostezce, byla akce rozdělena a přecházení trochu narušilo posloupnost akce, i tak si každý odnesl poučení do života. Akci se podařilo uskutečnit díky finanční podpoře z Interního grantu Zdravého města Mor. Třebová. Děkujeme všem, kteří se do ní zapojili, za účast. Doufáme, že se zapojíme i do dalšího ročníku.

### Festival v ulicích Ostravy

Letos poprvé jsme se ve dnech 14. a 15. července zúčastnili festivalu v Ostravě. Náš tým působil v Palečkově kavárně, kterou připravila Česká spořitelna právě ve spolupráci s charitou. Byly to nezapomenutelné dva dny. Naše výrobky slavily velký úspěch a věříme, že to nebyla naše poslední spolupráce. Akce to byla velmi náročná, ale i s odstupem ji hodnotíme velmi kladně a jednáme o účasti na dalším ročníku.

### Dny charity aneb 20 let

18. 9. proběhla zahradní slavnost s velmi příjemnou, i když deštivou atmosférou, ale kdo, přišel ten se bavil od začátku až do konce. Ze Svitav přijely děti zahrát divadlo o sv. Ludmile. K poslechu i tanci zahrála folková kapela. Podával se guláš s chlebem. K dispozici byl stánek s výrobky klientů, kdy speciálně pro tuto příležitost napekli linecká kolečka a šátečky. Pro klienty to byl neopakovatelný zážitek a i publikum vypadalo spokojeně. Velký úspěch slavily i balonky, které si děti odnesly. Poděkování patří firmám JAHA Hanák, s.r.o za guláš, Pekařství Moravec s.r.o za nakrájený chléb, Technickým službám MT za půjčení laviček.

24. 9. jsme díky benefičnímu koncertu nasáli atmosféru koncertu vážné hudby a setkali se s lidmi, kteří charitu průběžně podporují. Chtěli bychom poděkovat všem, kteří se jakýmkoliv způsobem podíleli nebo podíleli na práci, kterou charita za 20 let své existence v regionu odvedla. Vážíme si každé podpory a věříme, že nám zachovají svoji přízeň i do dalších let.

### Duhové křídlo

„Duhové křídlo znamená velké poděkování všem, kteří působí v oblasti sociálních služeb a ve prospěch osob se zdravotním postižením. Oce-

něných je jen pár v každé kategorii, ale smyslem ocenění je poděkovat opravdu všem, kteří poskytují službu v sociální oblasti nebo podporují poskytovatele sociálních služeb. Práce v sociálních službách bohužel ještě není celospolečensky doceněna. Snažíme se, aby se to změnilo. Vždyť tato práce je velmi náročná fyzicky, psychicky a přitom pomáhá více než 50 tisícům lidí v kraji,“ řekl Pavel Šotola, radní PK. A letos jsme byli oceněni v rámci této akce i my. Děkujeme a je to pro nás závazek k další kvalitní práci. Ocenění proběhlo v rámci společenského večera v Pardubicích, kde jsme si užili i krásný kulturní zážitek.

### Svatomartinské veselí

ve středu dne 11. 11. 2015 se konalo Svatomartinské veselí, které vychází z tradic spojených se svátkem sv. Martina. Letos se jednalo již o 6. ročník. Akce se zúčastnili klienti našich služeb a spřátelených organizací z Poličky, Anenské Studánky, Nových Hradů, Svitav, Velkých Opatovic a Zábřehu. Letos jsme se dočkali příjezdu Martina a jeho společníka na koních. V sále Na Písku se tančilo od brzkého odpoledne a jen neradi opouštěli parket poslední tanečníci kolem sedmé hodiny. Přítomné v sále uvítala paní ředitelka Ludmila Dostálová, starosta města MT Miloš Izák a velitel VŠ MT plukovník gen. št. Zdeněk Macháček. Poté připili svatomartinským vínem a začalo správné veselí plné smíchu, hudby, tance a zábavy. Jako první vystoupili se svým hudebním vystoupením klienti z Anenské studánky. Jako další vystoupil bičař a lasař, pěvecké umění předvedli klienti našich služeb a před večerí vystoupily harmonikářky. V zábavném losování byla tradičně hlavní cenou svatomartinská husa s knedlíkem a zelím. Děkujeme všem dárcům, kteří přispěli cenami. Velké poděkování patří hejtmanovi Pardubického kraje Martinu Netolickému za osobní záštitu a finanční podporu, městu Moravská Třebová za finanční podporu a Střední vojenské škole a Vyšší odborné škole MO za poskytnutí prostor sálu Na Písku a pomoc studentů, kteří se aktivně zapojili do veselí. Věříme, že se za rok opět na této akci sejdem.

### Charitní polévka

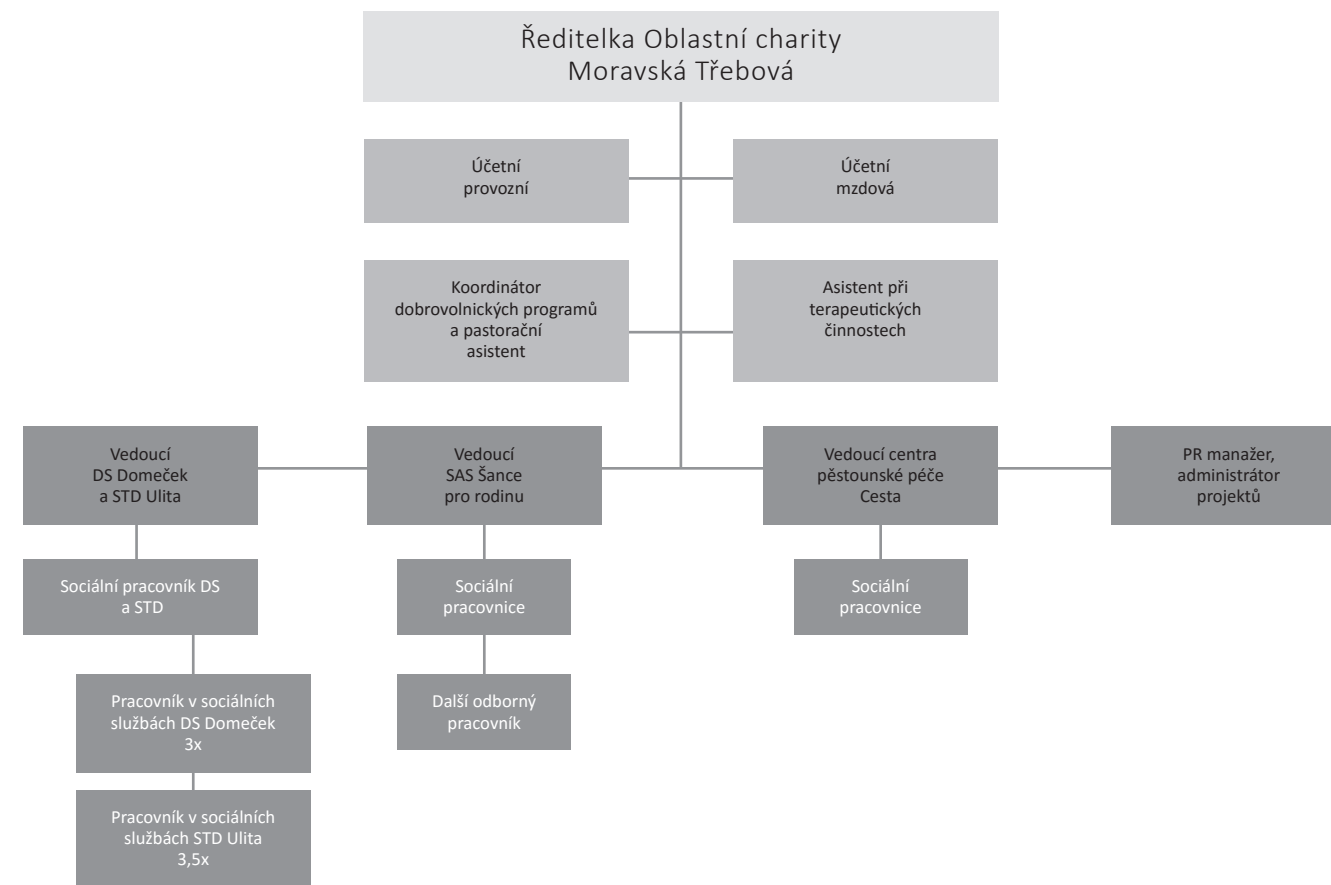
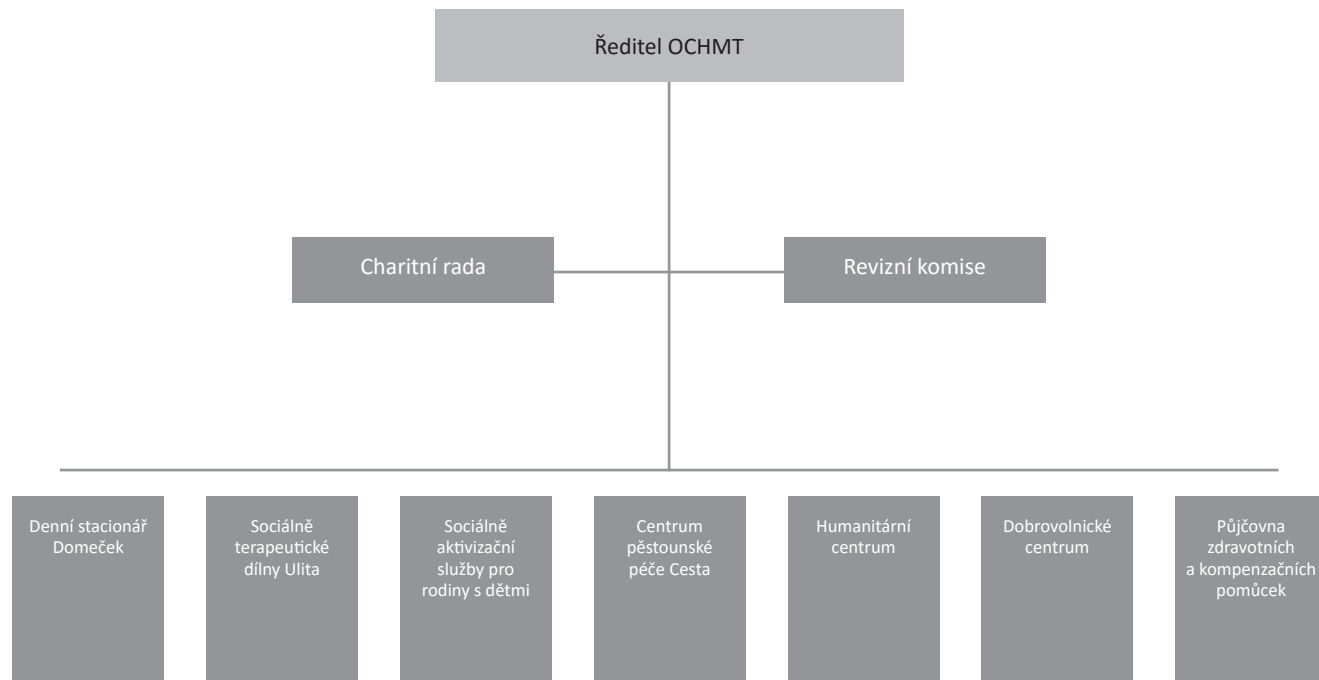
v pondělí 23. 11. 2015 jsme se s klienty potravinově dílň vypravili na prestižní akci do Prahy, kde jsme předvedli významným charitním oceněním výrobu pralinek. Na této akci jsou oceněni donátoři Charity ČR. Hlavním smyslem je však výborná polévka, která se ten den podává nejen přítomným na akci, ale i osobám bez přístřeší v Azylovém domě sv. Terezy.

### Dobrovolník roku 2015

Poslední listopadový den byla oceněna práce naší dobrovolnice Zdislavy Zavadilové. Dobrovolnictví v programu Kamarád se věnuje od října roku 2013. Do června roku 2015 stačila překročit hranici sta hodin strávených s dětmi – všechny tyto hodiny věnovala ze svého volného času. Za svoji dobrovolnickou činnost získala krásné 3. místo v konkurenci dobrovolníků z celého Pardubického kraje na galavečeru v Pardubicích. Akci pořádá „KOalice NEvládek Pardubicka“ (KONEP). Součástí ocenění je také třídní zájezd do Bruselu s návštěvou Evropského parlamentu. Zdislavě gratulujeme, děkujeme a doufáme, že ji dobrovolnictví bude i nadále těšit a přejeme krásný výlet do Bruselu.



# ORGANIZAČNÍ STRUKTURA OBLASTNÍ CHARITY MORAVSKÁ TŘEBOVÁ



Oblastní charita Moravská Třebová

Vytvořeno v roce 2019





# HOSPODAŘENÍ OBLASTNÍ CHARITY V MORAVSKÉ TŘEBOVÉ V ROCE 2015

<b>Výnosy celkem</b>	<b>8 087 080,26</b>	<b>Náklady celkem</b>	<b>7 946 355,74</b>
<b>Tržby za vlastní výkony a za zboží celkem</b>	<b>1 030 958,00</b>	<b>Spotřebované nákupy celkem</b>	<b>1 195 190,65</b>
Tržby za vlastní výroby	178 042,00	Spotřeba materiálu	822 453,65
Tržby z prodeje služeb	852 916,00	Spotřeba energie	298 969,00
z toho: za služby od uživatelů	422 263,00	Spotřeba ostatních neskladovatelných dodávek	73 768,00
kompenzační pomůcky	54 947,00		
vzdělávání	70 336,00	<b>Služby celkem</b>	<b>689 385,76</b>
<b>Ostatní výnosy</b>	<b>34 970,00</b>	Opravy a udržování	130 695,00
<b>Přijaté příspěvky celkem</b>	<b>200 780,32</b>	Cestovné	23 695,00
z toho: dary fyzických osob	22 000,00	Náklady na reprezentaci	625,00
dary právnických osob	38 038,00	Ostatní služby	534 370,76
příspěvky obcí	107 580,00	<b>Osobní náklady celkem</b>	<b>5 854 073,00</b>
výtěžek veřejné sbírky	9 520,55	Mzdové náklady	4 454 303,00
<b>Provozní dotace celkem</b>	<b>6 820 371,94</b>	Zákonné sociální pojištění	1 399 770,00
z toho: dotace MPSV	3 420 791,00	<b>Daně a poplatky celkem</b>	<b>2 620,00</b>
dotace z Pardubického kraje	459 000,00	Ostatní daně a poplatky	2 620,00
dotace IP	2 043 751,50	<b>Ostatní náklady celkem</b>	<b>72 341,96</b>
dotace města Moravská Třebová	305 000,00	Ostatní pokuty a penále	400,00
dotace Ministerstva vnitra	110 000,00	Dary	2 000,00
dotace Úřadu práce na mzdy	125 000,00	Jiné ostatní náklady	69 941,96
dotace Úřadu práce na pěstounskou péči	592 549,00	VI. Odpisy, prodaný majetek, tvorba rezerv a opr. položek	119 502,37
		Odpisy dlouhodobého nehmotného a hmotného majetku	119 502,37
<b>Hospodářský výsledek 2015</b>	<b>140 724,52</b>	<b>Poskytnuté příspěvky celkem</b>	<b>13 242,00</b>
		Poskytnuté příspěvky zúčtované mezi org. složkami	13 242,00

## ROZVAHA

ke dni 31. 12. 2015

	1. 1. 2015	31. 12. 2015
<b>Tříkrálová sbírka</b>		
Výnosy	254 219,00	
Náklady		
přímá pomoc z TKS	60 000,00	
dobrovolnictví	33 900,00	
zázemí pro zaměstnance	105 319,00	
vybavení DS	30 000,00	
příspěvek na řečový procesor	10 000,00	
pomoc Ukrajině	10 000,00	
pomoc DD Emanuel	5 000,00	
<b>Postní almužna</b>		
Výnosy	37 063,00	
Náklady – přímá pomoc	37 063,00	
<b>A. Dlouhodobý majetek celkem</b>	<b>618 960,64</b>	<b>517 413,27</b>
I. Dlouhodobý nehmotný majetek	0	0
II. Dlouhodobý hmotný majetek	672 488,70	672 488,70
III. Dlouhodobý finanční majetek	180 000,00	180 000,00
IV. Oprávky k dlouhodobému	-233 528,06	-335 075,43
<b>B. Krátkodobý majetek celkem</b>	<b>1 724 733,60</b>	<b>1 962 946,29</b>
I. Zásoby celkem	0	0
II. Pohledávky celkem	491 222,00	64 800,00
III. Krátkodobý finanční majetek	1 217 890,60	1 869 235,41
IV. Jiná aktiva celkem	14 621,00	28 910,88
<b>Aktiva celkem</b>	<b>2 342 694,24</b>	<b>2 480 359,56</b>
<b>A. Vlastní zdroje celkem</b>	<b>1 492 824,07</b>	<b>1 685 017,59</b>
I. Jmění celkem	449 143,00	371 984,00
II. Výsledek hospodaření celkem	1 043 681,07	1 313 033,59
B. Cizí zdroje celkem	849 870,17	795 341,97
I. Rezervy celkem	0	0
II. Dlouhodobé závazky celkem	0	0
III. Krátkodobé závazky celkem	605 399,49	492 182,78
IV. Jiná pasiva celkem	244 470,68	303 159,19
<b>Pasiva celkem</b>	<b>2 342 694,24</b>	<b>2 480 359,56</b>



NAŠE PODĚKOVÁNÍ PATŘÍ všem, kteří jakýmkoliv způsobem podporují naše snažení.

## SRDEČNĚ DĚKUJEME

### Státní, krajské a obecní instituce:

Ministerstvu práce a sociálních věcí ČR  
Krajskému úřadu Pardubického kraje  
Městu Moravská Třebová  
Městu Jevíčko  
MAS Moravskotřebovsko– Jevíčko  
Mikroregionu MTJ  
Odboru sociálně právní ochrany dětí v Moravské Třebové  
Obcím Moravskotřebovského a Jevíčského regionu  
Úřadu práce Svitavy  
Zdravému městu Moravská Třebová  
Vojenské střední škole a VOŠ MO v Mor. Třebové  
Městské knihovně v Moravské Třebové  
Hejtmánovi Pardubického kraje JUDr. Martinu Netolického Ph.D  
Radnímu Pardubického kraje Ing. Pavlu Šotolovi  
Senátorovi Mgr. Radko Martínkovi  
Městské policii Moravská Třebová  
KONEPu  
Ministerstvu vnitra

### Firmy:

Abner a.s  
APOOL WERKE, s.r.o.  
AZ line s.r.o  
Fortech Litomyšl  
CHAS MT, s. r. o  
Ing.Jan Maixner ARS  
JAHA Hanák s.r.o  
Limes, s.r.o  
Medesa s.r.o  
Mgr. Alena Podhorná  
Moravec–pekárny s.r.o  
ORCZ spol. s. r. o  
REHAU, s.r.o.  
SAINT–GOBAIN ADFORS CZ s.r.o.  
Technické služby Moravská Třebová s.r.o.

### Dobrovolníci v Charitě:

Bartošková Tereza  
Bádalová Kamila  
Dopiráková Helena  
Duží Barbora  
Khýrová Helena  
Komoňová Jana  
Mrázová Tereza  
Mrázová Anastázie  
Němcová Adéla  
Procházková Martina  
Seidlová Vendulka  
Smrkalová Pavla  
Šedá Denisa  
Škodová Jana  
Vetrová Terezie  
Vymětalová Zdislava  
Zavadilová Zdislava  
Zemánková Barbora  
Cachová Zdeňka  
Kristýna Marečková  
Gita Horčíková  
Jan Opletal  
Ludmila Lišková  
Marie Dirbáková  
Vlastimil Endl  
Vojtěch Matyáš  
Veronika Matušáková  
Lenka Kouřilová  
Ivana Pavlíková  
Kateřina Niščíková  
Svatava Vybíralová  
Jiřina Cvrkalová  
Martin Jílek  
Eva Jílková  
Irena Wolfelová  
Olga Smejkalová  
Daniela Opletalová  
Dana Hájková

... a ostatním anonymním dárcům a dobrovolníkům za finanční, morální a fyzickou podporu. Poděkování patří i rodinám našich pracovníků za podporu a zájem, které s láskou poskytují.

**Zvláštní poděkování patří také Řádu menších bratří františkánů, kteří nás po celou dobu existence podporují jak po fyzické, tak i duchovní stránce.**

# ZPRÁVA NEZÁVISLÉHO AUDITORA

### Závěr auditora

Jsmo přesvědčeni, že důkazní informace, které jsme získali, poskytují dostatečný a vhodný základ pro vyjádření našeho výroku.

**Podle našeho názoru účetní závěrka podává věrný a poctivý obraz aktiv a pasiv subjektu Oblastní charita Moravská Třebová k 31.12.2015 a nákladů a výnosů a výsledku jejího hospodaření za rok končící 31.12.2015 v souladu s českými účetními předpisy.**

### II. Zpráva o ověření výroční zprávy

Ověřili jsme soulad výroční zprávy subjektu Oblastní charita Moravská Třebová k 31.12.2015 s účetní závěrkou, která je obsažena v této výroční zprávě. Za správnost výroční zprávy je zodpovědný statutární orgán subjektu Oblastní charita Moravská Třebová. Naším úkolem je vydat na základě provedeného ověření výrok o souladu výroční zprávy s účetní závěrkou.

Ověření jsme provedli v souladu s mezinárodními auditorskými standardy a souvisejícími aplikačními doložkami Komory auditorů České republiky. Tyto standardy vyžadují, aby auditor naplánoval a provedl ověření tak, aby získal přiměřenou jistotu, že informace obsažené ve výroční zprávě, které popisují skutečnosti, jež jsou též předmětem zobrazení v účetní závěrce, jsou ve všech významných (materiálních) ohledech v souladu s příslušnou účetní závěrkou. Jsme přesvědčeni, že provedené ověření poskytuje přiměřený podklad pro vyjádření výroku auditora.

**Podle našeho názoru jsou informace uvedené ve výroční zprávě subjektu Oblastní charita Moravská Třebová k 31.12.2015 ve všech významných (materiálních) ohledech v souladu s výše uvedenou účetní závěrkou.**

  
Ing. Vladislav Supa  
auditor  
č. opr. KA ČR 1904  
DIRECT ECONOMY a.s.  
č. opr. KA ČR 460  
Ing. Vladislav Supa  
předseda představenstva

### I. Zpráva nezávislého auditora

Provedli jsme audit přiložené účetní závěrky subjektu Oblastní charita Moravská Třebová, která se skládá z rozvahy k 31.12.2015, výkazu zisku a ztráty za rok končící 31.12.2015 a přílohy této účetní závěrky, která obsahuje popis použitých podstatných účetních metod a další vysvětlující informace. Údaje o subjektu Oblastní charita Moravská Třebová jsou uvedeny úvodem přílohy této účetní závěrky.

#### Odpovědnost statutárního orgánu účetní jednotky za účetní závěrku

Vedení subjektu Oblastní charita Moravská Třebová je odpovědné za sestavení účetní závěrky, která podává věrný a poctivý obraz v souladu s českými účetními předpisy, a za takový vnitřní kontrolní systém, který považuje za nezbytný pro sestavení účetní závěrky tak, aby neobsahovala významné (materiální) nesprávnosti způsobené podvodem nebo chybou.

#### Odpovědnost auditora

Naši odpovědnost je vyjádřit na základě našeho auditu výrok k této účetní závěrce. Audit jsme provedli v souladu se zákonem o auditorech, Mezinárodními auditorskými standardy a souvisejícími aplikačními doložkami Komory auditorů České republiky. V souladu s těmito předpisy jsme povinni dodržovat etické požadavky a naplánovat a provést audit tak, abychom získali přiměřenou jistotu, že účetní závěrka neobsahuje významné (materiální) nesprávnosti.

#### Rozsah a přehled provedených prací

Audit zahrnuje provedení auditorských postupů k získání důkazních informací o částkách a údajích zveřejněných v účetní závěrce. Výběr postupů závisí na úsudku auditora, zahrnujícím i vyhodnocení rizik významné (materiální) nesprávnosti údajů uvedených v účetní závěrce způsobené podvodem nebo chybou. Při vyhodnocení těchto rizik auditor posoudí vnitřní kontrolní systém relevantní pro sestavení účetní závěrky podávající věrný a poctivý obraz. Cílem tohoto posouzení je navrhnout vhodné auditorské postupy, nikoli vyjádřit se k účinnosti vnitřního kontrolního systému účetní jednotky.

Audit též zahrnuje posouzení vhodnosti použitých účetních metod, přiměřenosti účetních odhadů provedených vedením i posouzení celkové prezentace účetní závěrky.



Výroční zpráva 2015



*Oblastní charita Moravská Třebová*

Kostelní náměstí 24/3, 571 01 Moravská Třebová

T: 461 540 001

M: 739 002 576

[www.mtrebova.charita.cz](http://www.mtrebova.charita.cz)

